



l'usine à films

Simon Hubert

BLANK

un film de Sébastien Berna

Avec PHILIPPE RISLER LAURE MALOISEL OLIVIER CLAVERIE ANDRE LAMORTHE Produit par L'Usine à Films ZOE MARSAULT SEBASTIEN BERNA Dialogues THIBAUT ROY Assistant Réalisateur HUGO NELLI Scripte CLARA SMADJA Chef Opérateur CLAYTON BURKHART Chef Opérateur du Son SYLVAIN DUMAINE Chef Électro NABIL BEN MERDES Chef Décorateur ROBERT VOISIN Décoratrice ÉMILIE BARBIER Accessoiriste IRIS CORRE Chef Costumière CAROLE POCHARD Chef Maquilleuse AMÉLIE JAVEGNY Chef Maquilleur FX DAVID SCHERER Chef Machino ANDRÉ OUDARD Chef Monteuse MELODY OBADIA VFX JÉRÉMY WULFF OLIVIER JARRY Monteur Son CHARLI MASSON Mixeur XAVIER MARSAIS Compositeur YANNICK DONET

euro media
france

transpa.com

transpa grip

transpa lux

AETA
AUDIO SYSTEMS

SYNAPS
COLLECTIF AUDIOVISUEL

M
O
S
IMAG E

STUDIO
SLEDGE

Synopsis



Octave Miller, un écrivain raté, découvre une mystérieuse machine à écrire. Si celle-ci semble lui procurer un talent insoupçonné jusqu'alors, Octave s'aperçoit que son état physique se détériore progressivement au fil de l'écriture.

Choisira-t-il d'aller au bout de son oeuvre malgré tout ?

Note d'intention

L'histoire

L'histoire de *BLANK* s'est construite autour de l'idée d'un «pacte avec le diable». Il s'agit d'une réminiscence de *La peau de chagrin* de Balzac que j'avais lu à l'adolescence et qui m'avait beaucoup marqué. J'y ai entrevu la possibilité de poser un «cadre dramaturgique» intéressant pour un court-métrage, proche d'une série B ou d'un épisode de la *Quatrième dimension*.

Très vite est venue l'idée de la machine à écrire et du personnage de l'écrivain. Mais alors que l'histoire évoluait vers un conflit externe (plus l'écrivain écrit sur la machine, plus des gens meurent autour de lui), il s'est révélé plus intéressant de s'orienter vers un conflit interne (la machine conduisant à la détérioration physique du héros).

De là est venue l'image de la disparition, l'effacement progressif du personnage, qui fait écho à la page blanche.

Tout cela se rapprochait d'univers littéraires ou cinématographiques que j'apprécie : Kafka, Cronenberg, Lynch, Carpenter, etc.

Le genre fantastique

J'avais à cœur d'évoluer au sein d'un genre, le fantastique, sans perdre de vue l'intérêt du spectateur, en proposant un vrai divertissement, tout en abordant un univers riche, aussi bien visuellement que thématiquement.

Une attention particulière apportée aux dialogues

Si le film s'avère très visuel, il était important d'avoir des dialogues très écrits afin de s'éloigner du naturalisme et de trouver un ton propre au film. J'ai donc confié les dialogues à Thibault Roy, dont l'univers particulier rompt avec les codes de l'écriture classique du genre.



Les personnages

Il était intéressant de confronter à cette machine quelqu'un qui a plus les «atours» d'un écrivain que le feu sacré. Octave aime plus l'idée d'ÊTRE écrivain que celle de réellement écrire.

La machine à écrire va lui permettre de devenir talentueux, d'entrevoir le succès et la griserie qu'il procure. Malheureusement pour lui, cela ne va pas être sans conséquences. Et la question va se poser d'elle-même au personnage : va-t-il choisir de préserver sa vie ou d'aller au bout de son œuvre ? Cette dynamique a permis de vraiment orienter le film vers une quête de soi et non une quête de succès.

L'autre personnage emblématique du film est Auric Kaplan, l'éditeur et la figure diabolique qui précipite Octave vers sa fin. Il a été décidé assez tôt d'en faire uniquement une voix au téléphone, un personnage absent de l'écran mais dont la présence rôde et devient menaçante et oppressante. Il s'insinue progressivement dans l'esprit d'Octave et devient presque la voix intérieure du héros.

Un tournage à 95% en studio

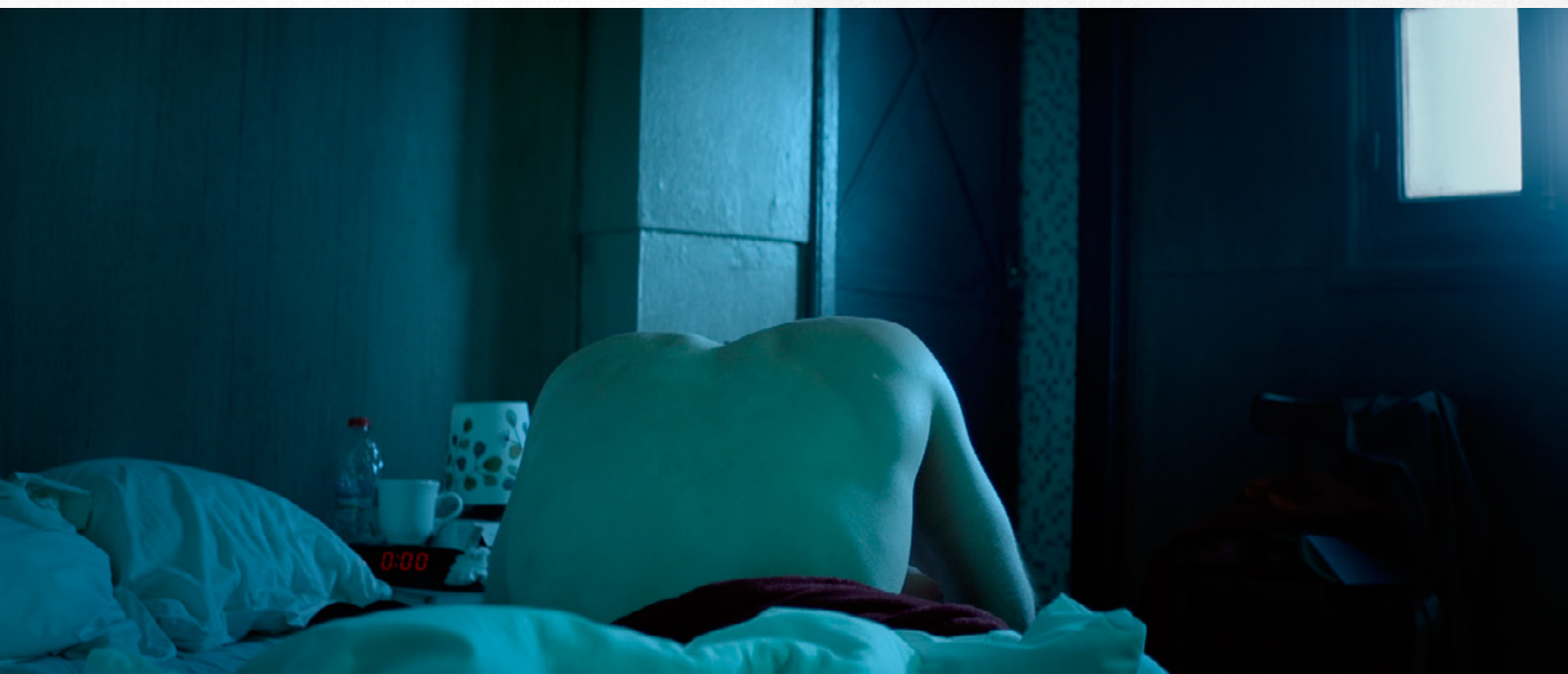
J'ai décidé très rapidement avec les différents chefs de poste d'éliminer toutes références à une époque ou à un lieu précis. Je voulais que cette histoire se passe quelque part, dans un ailleurs possible.

Le choix de tourner en studio s'est imposé à l'équipe afin de contrôler totalement la direction artistique et de mettre en place l'univers que j'imaginai pour le film.

Cela a également permis de renforcer le sentiment de claustrophobie liée à l'histoire et au parcours d'Octave Miller. Le décor principal de l'appartement a été élaboré en conséquence, que ce soit à travers la décoration ou la lumière, afin que ce dernier fonctionne comme un espace mental lié au personnage et reflète son état psychologique.

Un tournage en anamorphique

J'ai décidé avec le chef opérateur de tourner *BLANK* en anamorphique. Ce procédé, bien que contraignant techniquement (mise au point délicate, distance limitée avec le comédien), apporte une réelle plus-value au film. Cela donne une image très marquée et, couplée avec l'utilisation de focales courtes, renforce la présence de l'acteur à l'écran.





Un enregistrement sonore en direct

De nombreuses scènes du film reposent sur des échanges téléphoniques entre Octave Miller et Auric Kaplan, le mystérieux éditeur. J'ai opté pour un enregistrement simultané des deux voix sur le plateau grâce à un système d'oreillette et à une cabine d'enregistrement isolée. Ce système a ainsi permis aux acteurs de jouer en direct leurs scènes au téléphone, apportant une vraie immédiateté et une réelle intensité dans leurs échanges.

L'univers sonore et musical

Il était également important de créer un univers sonore et musical propre au film, correspondant au personnage principal et à son état psychologique. Plusieurs mouvements de caméra ont été pensés avec un accompagnement sonore et certains sons, comme les touches de la machine, évoluent au cours du film pour devenir de plus en plus menaçants. Un traitement particulier a également été réservé à la voix de Kaplan qui devient de plus en plus insidieuse jusqu'à entrer dans la tête du personnage d'Octave.

En ce qui concerne la musique, celle-ci a été confiée à Yannick Donet, du groupe électro *ABSENT*, qui a commencé à travailler dès l'écriture du scénario. Son univers sombre et ses influences cinématographiques correspondent parfaitement à l'ambiance sonore insidieuse recherchée pour *BLANK*.

Des effets de maquillage réalisés en direct

L'un des plus gros défis du film était de faire «disparaître» progressivement le personnage principal. Influencé par une série de photographies d'Aziz et Cucher, *Dystopia*, où les photographes ont effacé numériquement les yeux et la bouche de personnages pris en portrait, je souhaitais réaliser cet effet en direct. Il était très important, afin d'inscrire le film dans un courant fantastique particulier (Cronenberg, Carpenter), d'avoir recours à des prothèses faciales, permettant ainsi au comédien de jouer la situation devant la caméra. Par chance, le talentueux David Scherer s'est joint à mon équipe dès le début de l'aventure et a brillamment relevé le défi, créant un effet qui en a glacé plus d'un sur le plateau.

Derrière la caméra

L'Usine à Flims est née d'une volonté commune de raconter des histoires singulières, de fédérer différents corps de métiers issus de l'univers cinématographique ou non - auteurs, techniciens, artistes ou créateurs - autour de projets différents et novateurs, tant sur le plan narratif qu'esthétique.

L'Usine à Flims se veut une plateforme d'échanges, de partage et de discussions, un laboratoire de création, de réflexion, mais avant tout un espace de liberté artistique.

En créant L'Usine à Flims comme structure associative, le but était d'avoir un cadre légal pour accueillir des projets esthétiquement ambitieux, tout en ayant une liberté d'action détachée des contingences liées aux systèmes de financements classiques.

Tourner *BLANK* dans un cadre autoproduit a permis à l'équipe, malgré des contraintes budgétaires terribles, de rester artistiquement maîtres à bord, tout en travaillant dans des conditions professionnelles, avec des partenaires sérieux et de qualité, et de fédérer une équipe autour du projet.





Sébastien BERNA

Réalisateur, scénariste et producteur

Passionné de cinéma depuis toujours, Sébastien Berna est sorti diplômé de l'EICAR en section réalisation en 2006 après y avoir rencontré Zoé Marsault et réalisé deux courts-métrages, *Histoire de Fred Papillon* et *Le plus fort c'est mon père*. Réalisateur, scénariste, cadreur et monteur, Sébastien s'oriente vers la réalisation de films d'entreprises et collabore avec l'association ANATTA FILMS, créée par d'anciens camarades de promotion. Ce collectif encadre depuis plusieurs années des adolescents à l'initiation au cinéma. C'est dans ce cadre que Sébastien réalise en 2012 un court-métrage, *Anna*, présenté au Short Film Corner 2013. Partageant les mêmes envies de cinéma depuis longtemps, Sébastien Berna et Zoé Marsault s'associent en 2014 pour créer *L'Usine à Films*, dans le but de développer et réaliser leurs propres projets. *BLANK* est le premier film issu de leur collaboration.



Zoé MARSAULT

Productrice

Diplômée de l'EICAR - où elle rencontre Sébastien Berna - Zoé Marsault travaille depuis 10 ans dans la production audiovisuelle, au sein de sociétés de production ou de chaînes de télévision, comme directrice de production et coordinatrice de production, aussi bien sur des documentaires de société (productions françaises et coproductions internationales, avec l'Afrique notamment) que sur des émissions de plateau.

Face à la caméra



Simon HUBERT

Octave Miller

Son diplôme de médecine en poche, Simon Hubert s'octroie une année sabbatique. Elle lui sera fatale puisqu'elle se poursuivra durant trois ans, le temps d'une formation d'art dramatique au Cours Jean Darnel.

Il a la chance de faire ses débuts comme comédien au cinéma dans le film américain *The Truth about Charlie* de Jonathan Demme. Il poursuit sa route et enchaîne les projets de cinéma, de théâtre et de télévision, sans oublier sa plus longue histoire d'amour : les courts-métrages auxquels il participe régulièrement pour leur liberté de ton.

Il adapte pour le théâtre un texte de Henri-George Clouzot, et met également en scène deux pièces au Théâtre Ciné13 à Paris.

En 2013, il suit une formation de scénariste auprès du dramaturge Jean-Marie Roth.

Son premier court-métrage en tant que réalisateur et scénariste, *Coming Out*, vient d'être sélectionné pour l'édition 2015 du Festival International du court-métrage de Clermont-Ferrand.

Laure MALOISEL

Lucy Caron

Formée au conservatoire du 8ème arrondissement à Paris puis chez John Strasberg, Laure Maloisel fait ses débuts avec la compagnie *Six pieds sur terre* dans des créations contemporaines, du théâtre forum et des pièces jeune public.

Elle apparaît à la télévision dans *Voici venir l'orage* de Nina Companeéz et sur le web dans le programme court *Hello Geekette*.

Sur scène, elle chante et danse dans *Le temps des copains* au Théâtre Marsoulan ou dans *Le chat botté* mis en scène par Sophie Balazard et Elizabeth Gentet-Ravasco.

Elle joue dans *La Vie rêvée de David L.*, premier long métrage de Julien Pichard et Paul Lê, le programme court *VDM – la série* et *Mecs Meufs*, court-métrage de Liam Engle réalisé en 2012 qui remporte de nombreux prix en festival. Récemment, elle interprète Hermia dans *Le songe d'une nuit d'été* mis en scène à Paris par Omar Boussik.



Philippe RISLER

Auric Kaplan

Après avoir suivi l'école professionnelle du conservatoire de Rennes, Philippe Risler entre à l'école de la Rue Blanche (ENSATT) dont il sort en 1985. Il y rencontre Stuart Seide (*Les trois sœurs* d'A. Tchekov) et J.C. Grinewald (*Cabaret de quat'sous* d'après B.Brecht). Il poursuit son parcours en Bretagne et dans le grand Ouest avec Bernard Lotti, Arlette Tephany et Patrick Pelloquet. Parallèlement à ce parcours classique, il se forme au Clown et au jeu masqué qui l'amènent à travailler quelques temps avec les *Achille Tonic* (Cabaret Citrouille) et pendant plus de 15 ans dans diverses mises en scènes de Mario Gonzalez, dont le dernier *Dom Juan Impuni* dans lequel il interprète Dom Juan sous le masque. Il joue également pour le théâtre privé, comme dans *Un sujet de roman* avec Michel Aumont, et à la télévision dans diverses séries dont *P.J.* Dernièrement, il joue sous la direction d'Alain Gautré avec Jean-Pierre Daroussin dans *La chapelle en Brie*, avec la Cie du Loup Blanc dans *Long voyage vers la nuit* d'Eugène O'Neil et dans *Embrasser les ombres* de Lars Noren.





André LAMORTHE

Le valet

André Lamorthe a pratiqué le dessin pendant 20 ans dans le magazine *Fluide Glacial*. Il exerce à présent l'activité de comédien, au cinéma en participant notamment aux films du mouvement Kino et au théâtre comme membre de la troupe du Théâtre des Loges.

Olivier CLAVERIE

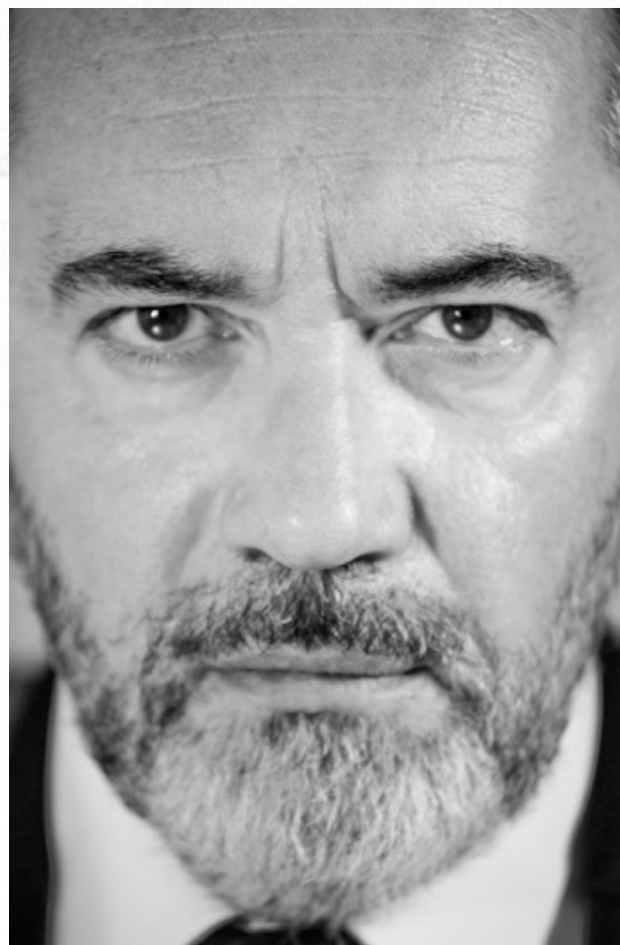
Monsieur Dalle

Olivier Claverie a fait ses classes pendant cinq ans au sein d'une troupe, les Baladins en Agenais, avant d'être engagé par Françoise Seigner pour jouer avec Jean Piat dans *Et s'il n'en restait qu'un* de Françoise Dorin au Théâtre de l'Oeuvre. Sous la direction de Didier Long, il joue dans *Bel Ami* au Théâtre Antoine puis avec Jean-Claude Dreyfus *Hygiène de l'Assassin* au Petit Théâtre de Paris. Nicolas Briannon le met en scène dans *Le menteur* de Pierre Corneille au Théâtre Hébertot et dans *La guerre de Troie n'aura pas lieu* de Jean Giraudoux au Silvia Montfort.

On le retrouve régulièrement au cinéma où il a notamment travaillé avec Stéphane Brizé (*Je ne suis pas là pour être aimé*), Rock Stéfani (*Stand-By*), Jean-Paul Rappeneau (*Bon Voyage*), Nicolas Boukhrief (*Le Convoyeur*), Christian Vincent (*Je ne vois pas ce qu'on me trouve*), Luc Besson (*Angel A.*), Bruno Chiche (*Je n'ai rien oublié*), Vincent Garenq (*Présumé Coupable*), Mickael Buch (*Let My People Go*).

A la télévision, de nombreux réalisateurs font appel à lui. Il apparaît dans *Avocats & Associés*, *Engrenages*, *La Commanderie*, *Folie douce*, *Les Anonymes*, *La Loi de Barbara*. Il est également au générique de la mini-série réalisée par Virginie Sauveur pour Arte *Virage Nord*.

Il a aussi enregistré de nombreux textes pour France-Inter et France-Culture.



L'équipe technique

Thibault ROY

Scénariste, dialoguiste

Après avoir travaillé comme dessinateur pour la presse indépendante, Thibault Roy bifurque vers l'écriture de scénarios. En 2005, il remporte le concours «Court toujours». Par la suite, il poursuit son travail d'écriture aux côtés de Sébastien Berna. Actuellement, Thibault travaille sur le développement d'une web-série avec *L'Usine à Flims* ainsi que sur un scénario de bande dessinée, *Le temps des noyaux*.

Hugo NELLI

Assistant réalisateur

Originaire de Bordeaux, Hugo Nelli s'installe à Paris et collabore à de nombreux courts-métrages. Intéressé par la réalisation, il découvre en 2013 l'assistantat mise en scène et se consacre à ce métier qui est pour lui devenu une vocation.

Clara SMADJA

Scripte

Après une formation de scripte au CLCF, Clara Smadja collabore à de nombreux projets, notamment sur des courts-métrages mais aussi pour des séries télévisées et des clips.

Clayton BURKHART

Chef Opérateur

Né à Buffalo aux États-Unis en 1966, élevé par un père sculpteur et une mère peintre et créatrice de vêtements, Clayton Burkhart trouve son expression dans l'écriture puis la photographie, qu'il étudie à la New York University d'où il sort diplômé en 1989. Il travaille en tant qu'assistant auprès de plusieurs grands photographes puis s'installe à Paris en 1992. Depuis, Clayton vit et travaille entre New York, Paris et Milan et poursuit, parallèlement à son travail personnel, une carrière dans la mode et la publicité. Depuis 2004, il s'intéresse plus particulièrement au cinéma. Ses premières réalisations, à la fois artistiques et commerciales, restent fidèles à l'esprit de son travail photographique.

Carole POCHARD

Chef costumière

Costumière indépendante diplômée depuis 2007, Carole Pochard travaille sur des projets très divers : courts-métrages, publicité, renforts sur des longs-métrages, projets de théâtre. Son style s'adapte aux demandes de ses collaborateurs mais elle aime par dessus tout trouver la pièce qui va transformer le ou les personnages.

Amélie JAVEGNY
Chef maquilleuse

Après des études d'art puis une école de maquillage à Paris, Amélie Javegny travaille sur des tournages de fiction (court-métrage, série, pub, clip, web). Elle collabore notamment en tant que chef maquilleuse sur le court-métrage *Pin Up* de François Gallou, sur des films institutionnels pour Dior et L'Oréal avec Sixtine Création et sur la série *Le clan des divorcés* d'Alil Varda. Elle est également maquilleuse sur le film *Grace de Monaco* d'Olivier Dahan.

Sylvain DUMAINE
Ingénieur du son

Après une formation son à l'INFA, Sylvain Dumaine entame sa carrière dans l'audiovisuel en tant qu'ingénieur du son. Il travaille en broadcast pour des chaînes sportives et d'informations, compose des bandes-son pour le luxe, l'industrie alimentaire et médicale. Parallèlement, il collabore à des courts-métrages, des reportages et des documentaires : prise de son, montage et mixage sonore. Sur le tournage de *BLANK*, il fait le choix d'enregistrer en prises directes avec une 4minX d'AETA utilisée pour sa transparence et ses multiples possibilités.

Robert VOISIN
Chef décorateur

Robert Voisin est chef décorateur depuis plus de 30 ans, aussi bien sur des longs métrages que sur des séries télévisées et des unitaires. Il participe également à de nombreux court-métrages.

Émilie BARBIER
Décoratrice

Après un DPEA Scénographe de l'École Nationale Supérieure d'Architecture de Nantes, Emilie Barbier se forme aux différents champs d'application de la scénographie : théâtre, cinéma, exposition, Arts de la Rue, scénographie d'équipement. Diplômée en 2010, elle travaille en tant que chef de projet à l'Atelier Guillaume Sevin Paysage à Angers. En 2011, elle développe son activité de scénographie aussi bien en événementiel que pour le spectacle vivant ou des clips musicaux.

Melody OBADIA
Chef monteuse

Chef monteuse touche à tout et éclectique, Melody Obadia collabore aussi bien à des documentaires, des clips, des web-séries et des courts-métrages.

David SCHERER
Maquillage effets spéciaux

Originaire de Strasbourg, David Scherer suit une carrière dans les effets spéciaux de maquillages depuis une dizaine d'années. Travaillant pour le cinéma et la télévision, il collabore aussi bien au film de genre indépendant qu'à la série télévisée populaire. Récemment, il travaille sur *L'Étrange Couleur des Larmes de ton Corps* de Bruno Forzani et Helene Cattet, *Love* le dernier film de Gaspard Noé, *Horsehead* de Romain Basset ou encore *Thanatomorphose* du canadien Eric Falardeau pour lequel il obtient 4 prix des meilleurs effets spéciaux. Pour la télévision, il collabore à *Falco*, *Boulevard du Palais*, *Doc Martin* et à la série *Hero Corp* de Simon Astier, pour laquelle il crée les maquillages SFX des deux dernières saisons.



Avec
Simon HUBERT
Laure MALOISEL
Philippe RISLER
Olivier CLAVERIE
André LAMORTHE

Écrit et Réalisé par
Sébastien BERNA

Produit par
L'USINE À FLIMS
Zoé MARSAULT
Sébastien BERNA

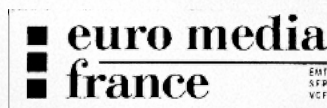
Dialogues THIBAUT ROY	Chef Décorateur ROBERT VOISIN	Étalonneur NICOLAS GUIBERT
Assistant Réalisateur HUGO NELLI	Décoratrice ÉMILIE BARBIER	VFX JÉRÉMY WULFF OLIVIER JARRY
Scripte CLARA SMADJA	Renforts Déco ARISTIDE HIN THOMAS TRAUCOU	Monteur Son CHARLI MASSON
Chef Opérateur CLAYTON BURKHART	Accessoiriste IRIS CORRE	Bruiteur ANDRÉ FEVRE
1er Assistant Opérateur THIBAUT LHUILLERY	Chef Costumière CAROLE POCHARD	Mixeur XAVIER MARSAIS
2nd Assistant Opérateur THOMAS DURAZZI	Chef Maquilleuse AMÉLIE JAVEGNY	Compositeur YANNICK DONET
Chef Opérateur du Son SYLVAIN DUMAINE	Chef Maquilleur FX DAVID SCHERER	Traductrice CHLOÉ ROY
Assistants Son ANTOINE BONNEAU LÉO GUYCHARDON	Chef Machino ANDRÉ OUDARD	Tourné aux studios de Bry- sur-Marne
Chef Électro NABIL BEN MERDES	Machino GUILLAUME VENNY	Moyens techniques de tournage TRANSPALUX TRANSPAGRIP TRANSPACAM AETA AUDIO SYSTEMS A4 AUDIO MATPHOTO
Best Boy WILLY GAUZIN	Régisseurs FRANCE GAYRAUD NICOLAS RAOUL	Moyens techniques de Postproduction - Montage SYNAPS COLLECTIF AUDIOVISUEL
Électros TRISTAN CHARLES LÉO DUCLOS FANNY SCHWENNINGER TÉVA VETEA	Renforts Régie ALEXANDRE GARNOTEL MANON METZGER LÉA VALENTIN MOHAMMED HAYTHEM MENCHAOU	Moyens techniques de Postproduction - Étalonnage, VFX et Labo MIKROS IMAGE
Renforts Électros LÉO BREANT RÉMI DELVERN PIERRE SOULES	Chef Monteuse MELODY OBADIA	

Remerciements

TRANSPALUX - Éric Dourneau
TRANSPAGRIP - Jean-Jacques Millo
TRANSPACAM - Pierre Carrère
AETA AUDIO SYSTEMS - Christophe Mahoux
EUROMEDIA - Roselyne Fouquet, Alvaro Do Carmo,
Éric-Émilien Naman
EUROMEDIA - Le stock accessoires
RIOULT TRAITEUR - Daniel Rioult, Arnaud Rioult
SYNAPS AUDIOVISUEL
MIKROS IMAGE - Marie-Ange Rousseau, Claire Garraud,
Jérémy Wulff, Nicolas Guibert, Nicolas Daniel
GET A WAY PRODUCTIONS
STUDIO SLEDGE - Bruno Mercère, Carolina Santana
LA MAISON DU FILM COURT
LES SCRIPTES ASSOCIÉES - Valérie Chorenslup
L'EICAR - Sylvain Madigan
UNIFRANCE - Mélanie Lesniewski, Benoit Blanchard
CHARLESTOWN - Fabien Vallet et son équipe
Le 3993 à Romainville

Marcel & Mireille Berna, Pascale Lauret, Patrick Marsault,
Ronnie Avenel, Antoine Bonneau, Laura Lauret, Michel Ouadji,
Sharzad Laugier, Ari Hin, Thomas Traucou, Perrine Dupuy, Alice Taurand,
Frédérique Cadieu, Jérémy Lucas, Stéphane Sartorius, Nahtalie Iltis

Nos partenaires





l'usine à flims

Contact

L'Usine à Films
22, rue le Dantec 75013 Paris
lusineafilms@gmail.com

Sébastien BERNA - Réalisateur
+33 6 87 05 37 27

Zoé MARSAULT - Productrice
+33 6 99 85 52 61